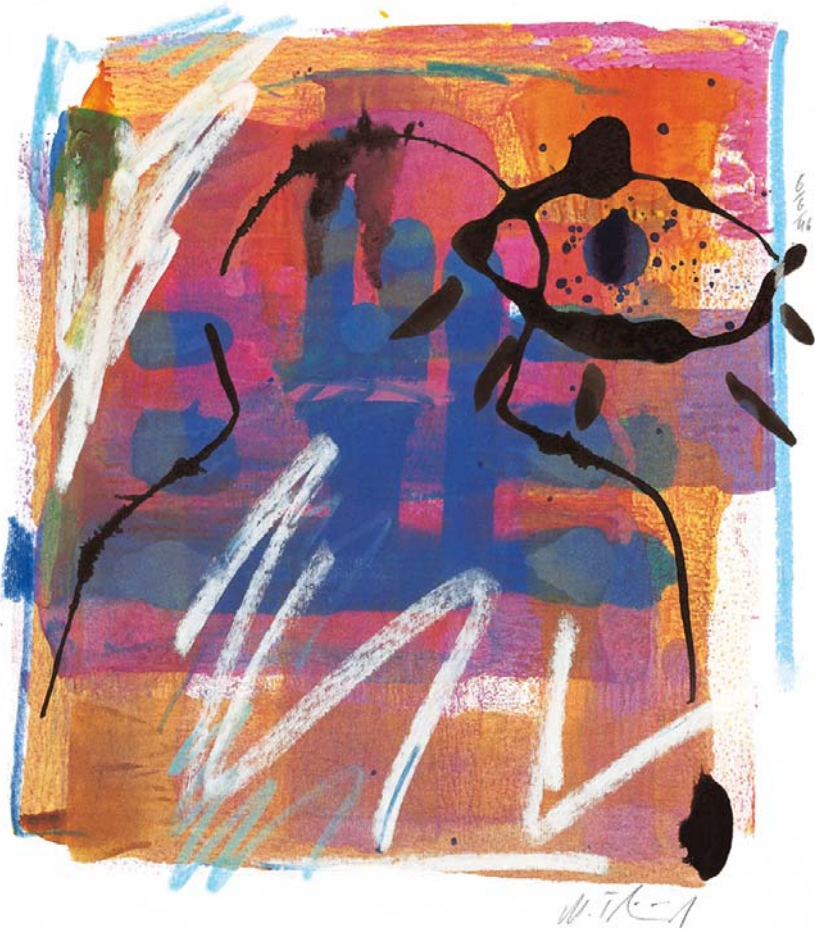
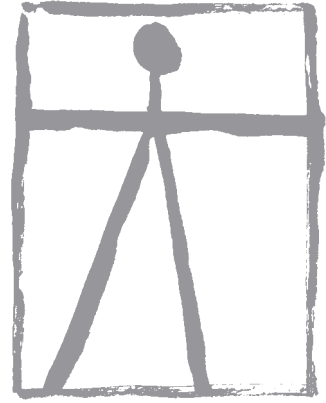


Idee przewodnie Niemieckiego Związku Caritas



Widzieć potrzebę i działać.
C a r i t a s





Idee przewodnie Niemieckiego Związku Caritas



1 Wprowadzenie

- 2 Idee przewodnie Niemieckiego Związku Caritas* formułują zadania i cele, wyzwania i perspektywy.
- 3 Służą one wszystkim jednostkom organizacyjnym Niemieckiego Związku Caritas jako orientacja i zasada wytyczna. Oferują im ponadto możliwość sprecyzowania lub rozwinięcia własnych idei przewodnich.
- 4 Zwracają się one do wszystkich wolontariuszy i pracowników etatowych i pragną ułatwić im identyfikację z określonymi celami i zadaniami.
- 5 Chcą one społeczeństwu i wszystkim zainteresowanym pracą Caritas przekazać jasny i bliski rzeczywistości obraz związku Caritas.
- 6 Zasady zamieszczone w ideach przewodnich dotyczą aktualnych zadań. Wskazują one jednocześnie perspektywy dalszego rozwoju.
- 7 Różnice pomiędzy stanem zamierzonym i osiągniętym zmuszają do ciągłego rewidowania zadań.

¹W Niemieckim Związku Caritas zrzeszone są:

- Diecezjalne związki Caritas z ich strukturą organizacyjną i jednostkami współpracującymi
- charytatywne centralne związki specjalistyczne z ich strukturą organizacyjną
- charytatywne stowarzyszenia i zakony,
- Centrala Niemieckiego Związku Caritas we Freiburgu i jej główne przedstawicielstwa.

1 Preambuła

- 2 Caritas to konkretna pomoc ludziom znajdującym się w potrzebie. Zasadą wytyczną pracy są wskazania i przykład Jezusa Chrystusa.
- 3 Zwracanie się z pomocą do tych ludzi, którzy jej potrzebują i solidarność z nimi jest praktykowaniem miłości bliźniego.
- 4 Jest to zadanie i obowiązek każdego chrześcijanina.
- 5 Jest to jednocześnie główne polecenie Kościoła.
- 6 W poczuciu chrześcijańskiej odpowiedzialności Caritas realizuje pomoc z udziałem ludzi dla ludzi.
- 7 Niemiecki Związek Caritas, jako dobroczynny związek opieki społecznej Kościoła katolickiego, współdziała w kształtowaniu życia kościelnego i społecznego.
- 8 Jego działalność opiera się na wymogach Ewangelii i wierze Kościoła.
- 9 Poprzez swoją działalność przyczynia się on do wzrostu publicznej wiarygodności przepowiadania Kościoła.
- 10 Niemiecki Związek Caritas, jako czołowy organizator niezależnej opieki społecznej, jest współodpowiedzialny za stosunki socjalne w Republice Federalnej Niemiec.
- 11 Kieruje się on obrazem solidarnej i sprawiedliwej społeczności, w której również biedni i słabi mogą znaleźć miejsce i życiowe perspektywy.



1 I. Cele i zadania

2 1. Cele

3 Chronić godność człowieka

4 Każdy człowiek jest niepowtarzalny jako osoba i posiada nienaruszalną godność daną mu przez Boga.

5 Z tego wynika obowiązek szacunku i ochrony ludzkiego życia od początku do końca, od poczęcia do śmierci, a tam gdzie istnieje potrzeba, do wspomaganie i towarzyszenia jemu.

6 Szczególnym i swoście pierwotnym celem całej działalności Caritas jest ochrona ludzi, w szczególności pokrzywdzonych i słabych, przed wykorzystywaniem ich, przed izolacją i przed zawładnięciem nimi jak również pobudzenie ich sił do uruchomienia środków samopomocy.

7 Solidarnie współżyć ze sobą w pluralistycznym świecie

8 Życie człowieka realizuje się w wielorakich stosunkach międzyludzkich: w rodzinie, w pracy, w sąsiedztwie, w zaangażowaniu politycznym, w relacji do różnorodnych grup poglądowych, grup zainteresowań, kultur i religii.

9 Niemiecki Związek Caritas jest pozytywnie ustosunkowany do tej różnorodności. Dąży on wraz ze wszystkimi ludźmi dobrej woli do solidarnego współżycia ze sobą; współżycia w którym nie występują uprzedzenia, mniejszości są chronione, a wszyscy uczestniczą w ogólnym dobru do którego przyczyniają się swoim udziałem.

10 Zobowiązania ponad granicami

11 Życie wszystkich ludzi w godności jest możliwe tylko wówczas, jeżeli wolność, sprawiedliwość i pokój zabezpieczone są w skali światowej a stworzenie będzie poważane i chronione.

12 Dlatego też Niemiecki Związek Caritas troszczy się w zasięgu europejskim i ogólnoświatowym o to, aby tworzono sprawiedliwe warunki życia, aby przestrzegano praw człowieka i ustalono minimalne standardy socjalne.

13 Popiera i wspomaga on pracę swoich partnerów działających odpowiedzialnie w zakresie ich zadań.

Chronić

godność

człowieka



Widzieć potrzebę i działać.
C a r i t a s

14 2. Zadania

15 Praca Caritas jest pomocą dla ludzi znajdujących się w potrzebie

16 Człowiek w potrzebie - umysłowej, cielesnej, duchowej i materialnej - wymaga pomocy bliźnich.

17 Niemiecki Związek Caritas pomaga przede wszystkim ludziom, którzy w najbliższym otoczeniu lub w systemach opieki socjalnej nie znajdują żadnej pomocy bądź pomoc ta jest niedostateczna.

18 Dąży on wraz z nimi do oferowania pomocy kompleksowej. Umysłowo-duchowy stan i otoczenie osoby potrzebującej wsparcia wcielane są do dzieła pomocy. Osoby te zachęcane są do aktywnego współdziałania na rzecz zmiany ich sytuacji życiowej.

19 Wspiera on ludzi w ich dążeniu do zwiększenia sprawiedliwego podziału szans i prowadzenia samodzielnego i odpowiedzialnego życia.

20 Niemiecki Związek Caritas definiuje siebie jako obrońcę i partnera pokrzywdzonych

21 Wstawia się on za ludźmi, którzy żyją na marginesie społeczeństwa, którzy w życiu publicznym nie mają żadnego głosu i którzy sami nie są w stanie sobie pomóc.

22 Wsłuchuje się on w potrzeby i życzenia tych ludzi oraz wspiera ich w obronie należnych im praw.

23 Kieruje się on przeciwko takiemu rozwojowi społeczno-politycznemu, który prowadzi do dyskryminacji jednostki, rodzin, bądź izolacji grup społecznych.

24 Caritas jako związek współuczestniczy w kształtowaniu polityki socjalnej i społecznej

25 Dlatego też Niemiecki Związek Caritas przejmuje współodpowiedzialność za rozwinięcie słusznych, socjalnie koniecznych infrastruktur.

*Przeciwko
tendencjom
negowania solidarności*



- 26 Zwraca on uwagę społeczeństwa na istniejące potrzeby. Ubiega się o solidarne współdziałanie w oparciu o chrześcijańskie wartości.
- 27 Przez to przyczynia się on do zachowania zgody społecznej i oddziałuje przeciwko tendencjom negowania solidarności.
- 28 Współdziała on na rzecz zabezpieczenia podstawowej opieki ludności na całym obszarze kraju w sferze zdrowotnej, socjalnej, wychowawczej, kształcenia i zatrudnienia. Podstawą tego działania jest zasada pomocniczości.
- 29 Wyczuła on społeczeństwo na pojawiające się aktualnie nowe potrzeby.
- 30 Poprzez swoje struktury organizacyjne i świadczoną pomoc wspomaga on ludzi będących bez środków utrzymania, którym nie przysługuje prawo do socjalnych świadczeń.
- 31 Niemiecki Związek Caritas przyczynia się do podniesienia poziomu jakości pracy socjalnej
- 32 Skuteczna pomoc wymaga posiadania praktycznych koncepcji działania oraz wykwalifikowanych pracowników.
- 33 Poprzez ukierunkowane propozycje uzyskania wykształcenia i zróżnicowane oferty doksztalcania się, Niemiecki Związek Caritas podwyższa nieustannie kwalifikacje pracowników zatrudnionych etatowo lub honorowo.
- 34 Własne publikacje naukowe i wymiana pomiędzy teorią i praktyką wnoszą samodzielny wkład do rozwoju koncepcji i standardów na różnorodnych odcinkach pracy socjalnej i działalności charytatywnej.

1 II. Podstawy teologiczne

2 1. Bóg przychylny ludziom - źródłem Caritas

3 Chrześcijanie przyjmują życie każdego człowieka jako dar Boży.

4 Bóg jest Bogiem miłości; to On uzdalnia do miłości i nawołuje do udzielania pomocy.

5 Bóg zwraca się do ludzi z miłością; również w chwilach ich słabości daje im przyszłość i nadzieję.

6 Z tej wiary Caritas czerpie swoje siły.

7 2. Jezus Chrystus i Jego posłanie - poleceniem i zachętą dla Caritas

8 W Jezusie Chrystusie Bóg stał się człowiekiem.

9 Jezus z Nazaretu głosił w szczególny sposób posłanie o strokanym i miłosiernym Bogu. On wypełniał to posłanie dając przykład swoim życiem i nawołując do naśladowania.

10 Jako owoc swego zbawienego działania, swego cierpienia i zmartwychwstania proklamował On nadejście nowego stworzenia, w którym panuje pokój a cierpienie i śmierć zostały przewyciężone.

11 Z tego posłania praca charytatywna czerpie polecenie i zachętę do działania.

12 3. Duch Święty – siłą życia Caritas

13 Duch Boży jest Duchem Życia: On stwarza życie i zachęca do życia.

14 On uzdalnia do życia we wspólnocie i do ofiarności dla innych.

15 On jest Duchem uzdrawiającym.



*w bliźnim
widzieć brata
i siostrę*

- 16 Jego działanie ukazuje się w wielu barwach i przejawia się w różnorodnych zdolnościach ludzi.
- 17 Chrześcijanie dostrzegają działanie Ducha Świętego u tych ludzi, którzy widzą w bliźnim brata i siostrę oraz gotowi są do ofiarnego udzielania pomocy.
- 18 **4. Duch Proroczy – siłą widzenia Caritas**
- 19 Bóg sam jest obrońcą ubogich, słabych i pozbawionych prawa.
- 20 niesprawiedliwość wobec nich jest odwróceniem się od Boga.
- 21 Kobiety i mężczyźni - prorocy wszystkich czasów, składali o tym świadectwo, wielokrotnie i niezależnie od panujących stosunków.
- 22 Ich niewygodne głosy przestrogi nie lękały się nigdy napiętnowywania niesprawiedliwości społecznej i jej przyczyn oraz nawoływały do nawrócenia.
- 23 Duch Proroczy jest darem Boga. Jest on również dzisiaj potrzebny. Panujące zło musi być nazwane po imieniu, jego przyczyny ujawnione, aby mogły być znalezione sprawiedliwe rozwiązania.
- 24 Królestwo Boga nie jest z tego świata, ale jego „sprawiedliwość“ musi w nim nabrać kształtu.
- 25 **5. Socjalna działalność Kościoła - przestrzenią życiową i przestrzenią działania Caritas**
- 26 Kościół Jezusa Chrystusa jest Kościołem służebnym.
- 27 Służba Caritas należy tak jak liturgia i głoszenie Dobrej Nowiny do całości życia Kościoła.
- 28 Fakt ten należy sobie nieustannie uzmysławiać i wdrażać w życie.



Widzieć potrzebę i działać.
C a r i t a s

- 29 Dlatego też Caritas jako związek wspomaga, popiera i uzupełnia w uzgodnieniu z miejscowym biskupem charytatywną działalność osób indywidualnych, grup, wspólnot i parafii w poszczególnych diecezjach i wzmacnia ich inicjatywę własną.
- 30 Opiera się on przy tym na świadomości chrześcijan i ich gotowości do udzielania pomocy.
- 31 Praca Caritas w parafiach jest punktem wyjściowym i podstawą działania. Jest ona niezbędna zarówno dla życia parafialnego, jak też dla związkowej pracy Caritas.
- 32 Dlatego też Caritas jako związek pielęgnuje w różnorodnych formach współpracę z parafiami oraz innymi chrześcijańskimi grupami i zespołami.
- 33 **6. Wielka tradycja - zobowiązaniem do nieustannej odnowy**
- 34 Kościół Jezusa Chrystusa jest Kościołem z mocy Ducha Świętego. Jest on Kościołem wolności. Żyje on z różnorodności darów, które mogą się w nim rozwijać.
- 35 Niezliczona liczba kobiet i mężczyzn, wiele zespołów i charytatywnych zakonów zajmowało się w historii Kościoła i chrześcijaństwa ludźmi będącymi w potrzebie.
- 36 Ich inspiracji i ich zaangażowaniu zawdzięcza wielu ludzi poprawę swej sytuacji życiowej.
- 37 Ich idee, ich koncepcje i duchowość są dla pracy dzisiejszej Caritas wielkim skarbem.
- 38 To dziedzictwo należy przenieść do współczesności, odnowić i rozwijać. W ten sposób praca Caritas otrzymuje nowy bodziec, również dla rewidowania istniejących zadań.

1 III. Profil organizacyjny

2 1. Niemiecki Związek Caritas jest różnorodny w swej jedności

- 3 Przemiany gospodarcze i potrzeby socjalne w przeszłości doprowadziły do zorganizowanej pracy Caritas.
- 4 Wiele grup, zespołów i zakonów tworzyło szczególnie w XIX wieku dzieła pomocy i instytucje charytatywne.
- 5 Lorenz Werthmann powołał w dniu 9 listopada 1897r. „Związek Caritas dla katolickich Niemiec“ w celu skuteczniejszej koordynacji pomocy charytatywnej, silniejszego wpływania na społeczeństwo i na decyzje w zakresie polityki socjalnej.
- 6 Od roku 1916 Niemiecki Związek Caritas jest uznaną przez biskupów formą organizacyjną w Niemczech.

7 2. Niemiecki Związek Caritas jest związkiem naczelnym i zrzeszeniem

- 8 Niemiecki Związek Caritas wzmacnia i popiera działalność swoich jednostek strukturalnych i organizacji członkowskich.
- 9 Niemiecki Związek Caritas, jako czołowy związek niezależnej opieki społecznej, reprezentuje na poziomie federalnym interesy swoich organizacji członkowskich.
- 10 Jego jednostki strukturalne przejmują w zakresie ich zadań każdorazowo funkcję czołowego związku.
- 11 Zadania i kompetencje pomiędzy Niemieckim Związkiem Caritas i jego jednostkami strukturalnymi i organizacjami członkowskimi regulowane są na zasadzie pomocniczości.
- 12 Te struktury związkowe i organizacyjne zakładają dalszy rozwój własny. Zostają one każdorazowo dostosowane do zmieniających się wymogów. Związane z tym kręgi osób uczestniczą w dalszym rozwoju tych struktur.
- 13 Niemiecki Związek Caritas posiada członków własnych, zrzeszonych i stowarzyszonych.

popierać

socjalne

zaangażowanie

- 14 Wzmacnia i popiera on możliwości samodzielnego i wspólnego działania swoich członków.
- 15 Niemiecki Związek Caritas afirmuje pracę związkową jako instrument społecznego wpływu i politycznego współdziałania.
- 16 **3. Niemiecki Związek Caritas jest elementem ruchu społecznego**
- 17 Daje on wszystkim zainteresowanym pracą socjalną możliwość honorowego lub zawodowego udziału w urzeczywistnieniu jego celów i zadań.
- 18 Dlatego rozwija on możliwości współdziałania i współdecydowania, a także popiera to zaangażowanie poprzez poradnictwo i propozycje dokształcania.
- 19 Wspomaga on honorowe, charytatywne uczestnictwo w parafiach, związkach, grupach i inicjatywach.
- 20 Wstawia się on za poprawieniem warunków dla honorowej pracy socjalnej. Warunki te mają wzmacniać gotowość do honorowego działania i ułatwiać współpracę pomiędzy wolontariuszami i osobami pracującymi etatowo.
- 21 W celu urzeczywistnienia solidarności społecznej popierana jest idea ruchu społecznego i współpracy z socjalnie zaangażowanymi ludźmi, inicjatywami i organizacjami.
- 22 **4. Niemiecki Związek Caritas jako pracodawca**
- 23 Jego działanie jest uzależnione od zaangażowania i zawodowych kwalifikacji pracowników, którzy gotowi są do współrealizowania celów i zadań sformułowanych w niniejszej deklaracji.
- 24 Wysoki poziom zawodowy, chęć i elastyczność działania oraz lojalność są podstawą profesjonalności świadczonych usług.
- 25 Niemiecki Związek Caritas ponosi, jako pracodawca, społeczną odpowiedzialność za swoich współpracowników.



- 26 Poszukuje on możliwości ułatwienia swoim współpracownikom harmonizowania wykonywania zawodu z obowiązkami rodzinnymi. Gwarantuje on mężczyznom i kobietom jednakowe szanse rozwoju w zawodzie.
- 27 Wspiera on zawodowe, osobiste i religijne doszktałanie współpracowników.
- 28 **5. Niemiecki Związek Caritas stosuje styl kierowania oparty na współdziałaniu**
- 29 Włącza on swoich współpracowników w proces ustalenia celów i szukania rozwiązań związanych z zakresem ich pracy.
- 30 Jasne określenie zakresu zadań, delegowanie kompetencji i odpowiedzialności umożliwiają oraz wzmacniają samoodpowiedzialne działanie.
- 31 Popiera on szkolenia przedstawicieli swoich współpracowników i wykonywane przez nich zadania.
- 32 **6. Niemiecki Związek Caritas jest wspólnotą służby**
- 33 Praca Caritas jest służbą w Kościele.
- 34 Obowiązujące są podstawowe przepisy pracowników w służbie Kościoła.
- 35 W ramach tej wspólnoty pracobiorca i pracodawca zobowiązują się do kształtowania atmosfery wzajemnego zaufania.
- 36 Musi ona wyróżnić się respektowaniem osobowości jednostki, partnerską współpracą i konstruktywnym rozstrzygnięciem konfliktów.



1 IV. Profil świadczeń



- 2 1. Niemiecki Związek Caritas kieruje się w swojej działalności podstawowymi zasadami chrześcijańskiej etyki społecznej i nauką społeczną Kościoła
- 3 We wszystkich swoich działaniach szanuje on godność człowieka i broni jego praw.
- 4 Popiera on niezależność poszczególnych osób, rodzin i grup.
- 5 Niesie on pomoc dla samopomocy. Ludzie, którym się pomaga, mają w tym procesie sami czynnie uczestniczyć.
- 6 Wspiera on solidarne działanie i zachowanie dla dobra wspólnoty.
- 7 2. Niemiecki Związek Caritas udziela pomocy w zależności od potrzeb i sytuacji
- 8 Niemiecki Związek Caritas, jako niezależny związek pomocy socjalnej, świadczy usługi socjalne.
- 9 Problemy osób potrzebujących pomocy decydują o skali udzielanych świadczeń. Świadczenia te udzielane są niezależnie od religii, przynależności narodowej i politycznych poglądów tych osób.
- 10 Niemiecki Związek Caritas otacza szczególną troską tych ludzi, którzy otrzymują niedostateczną pomoc lub też nie otrzymują jej wcale, względnie czują się odseparowani, samotni i cierpią z powodu odmowy ich akceptowania.
- 11 Dąży on do wczesnego rozpoznania nowych, trudnych sytuacji i znalezienia dla nich we właściwym czasie odpowiednich rozwiązań.
- 12 W tym celu nieodzowna jest współpraca z parafiami.
- 13 Rewiduje on regularnie swoje oferty i przystosowuje je każdorazowo do zmieniających się potrzeb.

wzmacniać
samoodpowiedzialność
działania

- 14 **3. Niemiecki Związek Caritas świadczy swoje usługi w sposób profesjonalny**
- 15 Pracuje on w oparciu o fachowe standardy i uczestniczy - w oparciu o naukowe i praktyczne doświadczenia - w procesie ich dalszego rozwoju.
- 16 Poprzez prowadzenie regularnej samokontroli zabezpiecza on jakość swej pracy.
- 17 Założeniom prewencyjnym daje on pierwszeństwo na wszystkich odcinkach pracy socjalnej.
- 18 **4. Niemiecki Związek Caritas udziela swych świadczeń zgodnie z warunkami ochrony środowiska**
- 19 Czuje się on współodpowiedzialny za zachowanie stworzonego świata.
- 20 Przebieg pracy w jego służbach i jednostkach kształtowany jest zgodnie z zasadami ochrony środowiska.
- 21 **5. Niemiecki Związek Caritas pracuje na zasadach przedsiębiorstwa**
- 22 Jego działalność, jako socjalnego „przedsiębiorstwa usługowego“, uzależniona jest od wyznaczonych celów i zadań.
- 23 Świadczenia swoje realizuje on według zasad skuteczności, gospodarności i oszczędności.
- 24 Swoje ekonomiczne zasady przedstawia on w przejrzysty sposób do publicznej wiadomości.
- 25 Środki, które nie są przeznaczone na określony cel, wykorzystuje on przede wszystkim na realizację takich zadań, które sam traktuje jako priorytetowe i niedostatecznie zabezpieczone przez inne podmioty.
- 26 Niemiecki Związek Caritas, jako „przedsiębiorstwo usługowe“, jest odpowiedzialny za politykę na rynku pracy. W tym przypadku wykorzystuje on stojącą mu do dyspozycji swobodę działania w ramach prawa pracy.



dostrzegać
odpowiedzialność
w zasięgu ogólnoświatowym

- 27 **6. Niemiecki Związek Caritas kieruje się zasadą współpracy**
- 28 Uznaje on różnorodny i samodzielny wkład parafii, związków, prywatnych inicjatyw i grup samopomocy oraz dąży do współpracy z nimi.
- 29 Wspomaga on w szczególności takie inicjatywy, które realizują zasadę samopomocy.
- 30 Niemiecki Związek Caritas współpracuje z innymi niezależnymi i publicznymi jednostkami opieki społecznej na płaszczyźnie federalnej, a jego jednostki strukturalne podejmują tę współpracę na płaszczyźnie komunalnej i landów.
- 31 Poprzez członkostwo w Caritas Internationalis dostrzega on swoją odpowiedzialność w sytuacjach nagłej potrzeby na całym świecie i szuka współpracy z innymi jednostkami pomocy charytatywnej Kościoła.
- 32 Popiera on ekumeniczną współpracę w działalności socjalnej Kościołów. Jest otwarty na współpracę z niechrześcijańskimi wspólnotami religijnymi.
- 33 **7. Niemiecki Związek Caritas jest za otwartością i odnową**
- 34 Wobec nowych wyzwań reaguje on kreatywnie i odpowiednio do sytuacji np. poprzez tworzenie i realizowanie projektów modelowych.
- 35 Wnosi on swoje praktyczne doświadczenia do fachowej, etycznej i politycznej dyskusji. Tym samym przyczynia się do innowacji w zakresie socjalnym.

1 Zakończenie

- 2 Jednostki strukturalne, kierownictwo, oraz współpracownicy realizują wspólnie cele, zasady i reguły postępowania niniejszej deklaracji na powierzonych im odcinkach pracy.

Idee przewodnie Niemieckiego Związku Caritas w skrócie

Wprowadzenie

Preambuła

I. Cele i zadania

1. Cele

- Chronić godność człowieka
- Solidarnie współżyć ze sobą w pluralistycznym świecie
- Zobowiązania ponad granicami

2. Zadania

- Praca Caritas jest pomocą dla ludzi znajdujących się w potrzebie
- Niemiecki Związek Caritas definiuje siebie jako obrońcę i partnera pokrzywdzonych
- Caritas jako związek współuczestniczy w kształtowaniu polityki socjalnej i społecznej
- Niemiecki Związek Caritas przyczynia się do podniesienia poziomu jakości pracy socjalnej

II. Podstawy teologiczne

1. Bóg przychylny ludziom - źródłem Caritas
2. Jezus Chrystus i Jego posłanie - poleceniem i zachętą dla Caritas
3. Duch Święty - siłą życia Caritas
4. Duch Proroczy - siłą widzenia Caritas
5. Socjalna działalność Kościoła - przestrzenią życiową i przestrzenią działania Caritas
6. Wielka tradycja - zobowiązaniem do nieustannej odnowy

III. Profil organizacyjny

Niemiecki Związek Caritas

1. jest różnorodny w swej jedności
2. jest związkiem naczelnym i zrzeszeniem
3. jest elementem ruchu społecznego
4. jako pracodawca:
 - stosuje styl kierowania oparty na współdziałaniu
 - jest wspólnotą służby

IV. Profil świadczeń

Niemiecki Związek Caritas

1. kieruje się w swojej działalności podstawowymi zasadami chrześcijańskiej etyki społecznej i nauką społeczną Kościoła
2. udziela pomocy w zależności od potrzeb i sytuacji
3. świadczy swoje usługi w sposób profesjonalny
4. udziela swych świadczeń zgodnie z warunkami ochrony środowiska
5. pracuje na zasadach przedsiębiorstwa
6. kieruje się zasadą współpracy
7. jest za otwartością i odnową

Zakończenie

*Deklaracja uchwalona została przez
Centralną Radę Niemieckiego Związku Caritas
w dniu 6 maja 1997r. w Limburgu
na podstawie uchwalonej rekomendacji Zjazdu Przedstawicieli
w Schwäbisch Gmünd z dnia 16 października 1996r.*



Wydane przez Niemiecki Związek Caritas,
ul. Karlstraße 40, 79104 Freiburg (6/08)
Ilustracje i opracowanie graficzne: Grafik-Design Michael Thümmrich, Bad Krozingen
Zdjęcia: KNA-Bild, Bonn 1-4, Hartmut W.Schmidt, Freiburg 5,
Peter Hummel, Augsburg 6
Tłumaczenie: Rolf Olschewski/ks. Grzegorz Zaraziński